



Votre kit de clôture CreaZen est composé de :

- Panneaux de clôture CréaZen : d'une largeur de 2 400 mm. Les tubes horizontaux sont rectangulaires de 40x20x2.00 mm. Les tubes verticaux sont carrés en section 20x20x1.50 mm. Ils sont soudés de part et d'autre des tubes horizontaux de manière entrecroisée, mais non-aléatoire car tous les panneaux ont le même design. Espacement entre les tubes est de 110 mm pour répondre aux obligations de sécurité.



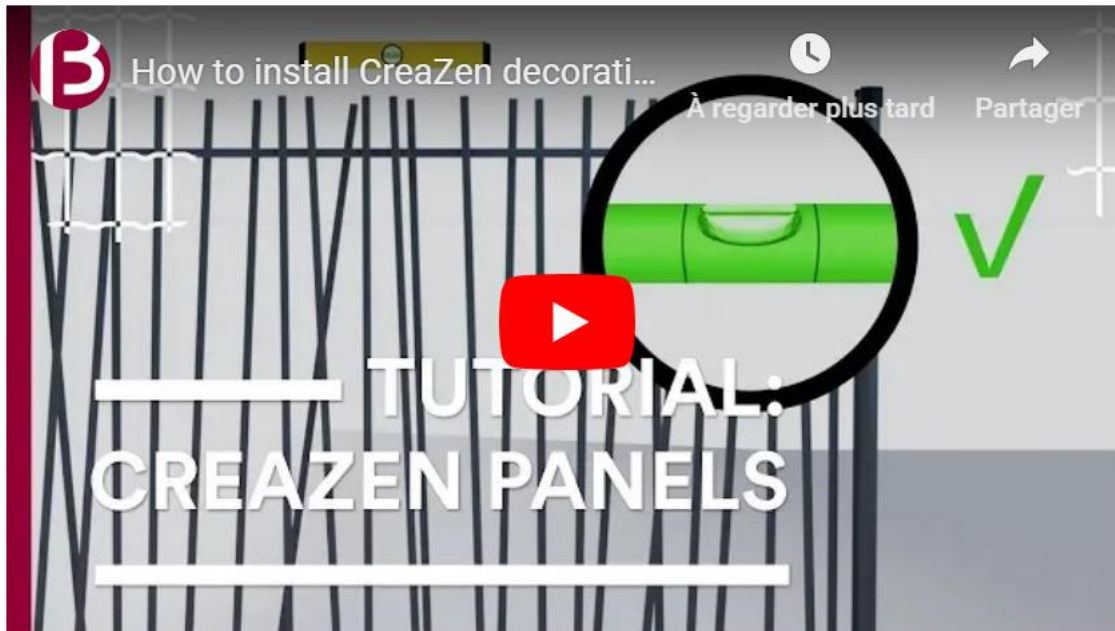
- Le poteau Bekafix : profil 70 x 44 x 1.25 mm
- La platine : si vous avez choisi un kit sur platine
- Les pièces de fixation (noires uniquement) : Elles sont au nombre de 4 par panneaux, et vendues par sachet de 20 pièces (20 pièces PVC + 12 écrou/contre-écrou en inox M8). Les pièces pour les angles et redans sont à commander à part.
- Le capuchon : fixé en partie supérieure du poteau

En option :

- Les capuchons pour fermer les tubes des panneaux sont optionnels (20x20 mm)
- Les fixations d'angles (4 par sachet).
- Les fixations métalliques pour les redans (pose en escalier), vendues à l'unité

Principe d'installation : Pose à l'avancement : "poteau-panneau-poteau"

Visualisez déjà notre manuel de pose pour vous familiariser avec les étapes de la mise en place de votre clôture CreaZen

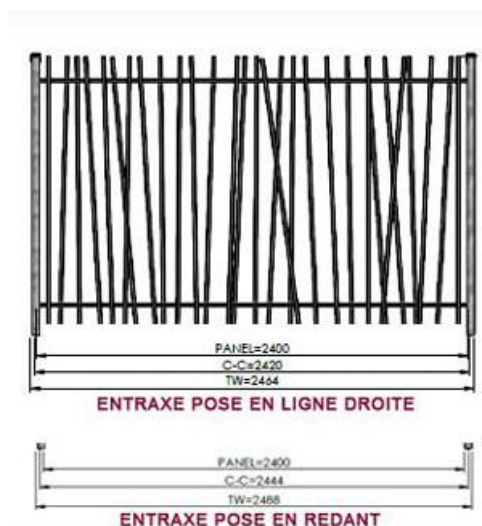


1 - Fondations

Afin d'obtenir des résultats optimaux, il est recommandé de travailler sur un terrain préparé et compacté sur toute la longueur de la clôture.

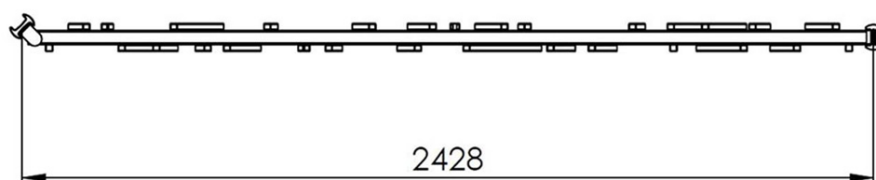
La distance centre-centre de vos massifs de fondation = 2410 mm (sauf avec la pose de pièce de fixation métalliques pour les redants, et pour les angles).





L'entraxe de pose des poteaux pourra varier en fonction de la pose et des pièces utilisées qui font de ce fait varier la distance.

Ci-dessous, entraxe de pose en angle.



La profondeur de votre scellement doit être de 500 mm au minimum.

Les poteaux/panneaux devront être soutenus et bien calés aussi longtemps que nécessaire. Le temps peut varier selon les conditions climatiques et le type de béton utilisé.



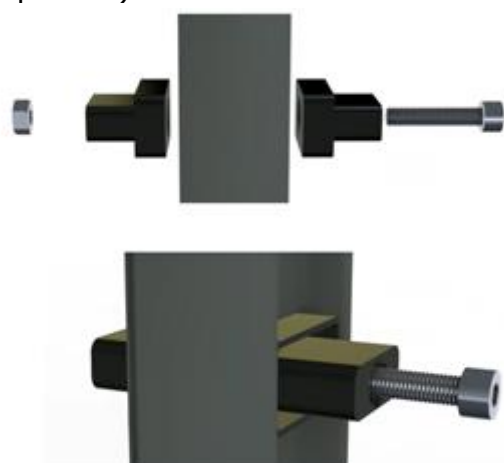
2 - Préparation des poteaux avec les pièces de fixation.

Préparez vos poteaux en y fixant les pièces de fixation, à la hauteur souhaitée. Les poteaux sont percés pour faciliter la pose (repérez bien le trou concerné, fonction de la hauteur). Pour la pose sur platine, vous ne fixerez que la fixation haute (voir plus bas, paragraphe 4) :

Pose de la fixation de démarrage (un seul panneau fixé au poteau). Le principe est le même en fin de clôture



Pose de la fixation au poteau intermédiaire (un panneau fixé de part et d'autre du poteau)



En fonction de votre calepinage, préparez de préférence vos fixations sur les poteaux avant la pose, pour fluidifier votre travail.

3 - Installation de vos panneaux en ligne



Une fois les pièces fixées à vos poteaux, installez votre premier poteau dans la première fondation. Versez le béton jusqu'à la moitié dans la fondation, alignez votre poteau et tassez le béton. Vérifier l'aplomb de votre poteau

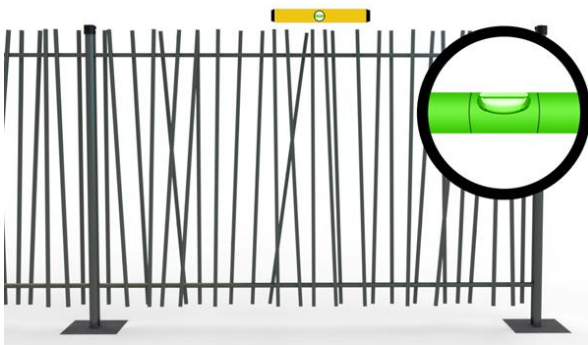
Positionnez votre premier panneau dans les pièces de fixation hautes et basses. Il suffit d'insérer le bout PVC fixé au poteau dans la traverse horizontale du panneau.

Sceller votre deuxième poteau et insérez les préalablement montées dans les traverses horizontales du panneau.

Tassez à nouveau le béton et vérifiez vos niveaux, tout comme la bonne position des fixations dans les traverses.



Ces vérifications sont très importantes tout au long de votre pose, et capitales sur le premier ensemble panneau/poteau.



Au fur et à mesure de l'avancement, vérifiez que l'alignement reste correct. Complétez les trous de fondation avec le béton.

4 - Installation de vos poteaux sur platine (Kit sur platine)

Le principe de pose est identique aux poteaux à sceller.

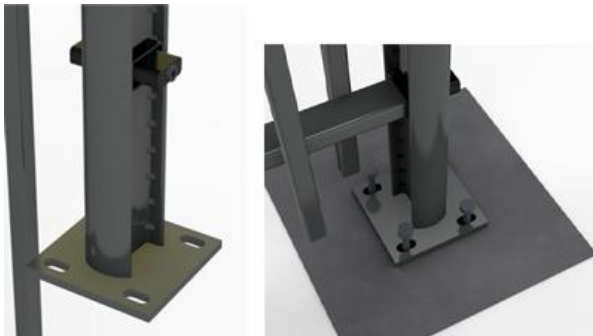


La platine Bekafix a une base de 120x120 mm, ép. 8 mm.
La base est équipée de 4 trous oblongs.
Nous recommandons de fixer votre platine avec 4 tiges de diam. 10 x 100 mm



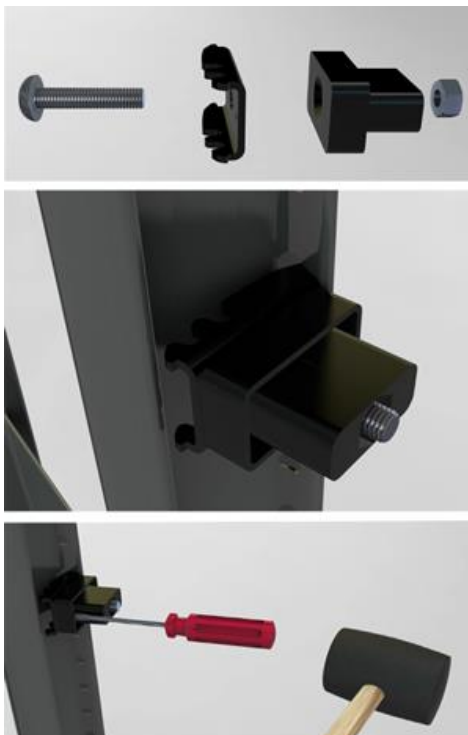
En lieu et place des fondations, posez votre première platine avec 4 ancrés de sol (à sélectionner en fonction de la qualité de votre support).

Enfilez votre poteau Bekafix sur la platine, solidarisez l'ensemble poteau/platine avec la fixation basse.



Pour les autres poteaux, commencez par solidariser les platines aux poteaux, puis fixez-les au sol. Le mode de pose, ensuite, reste identique.

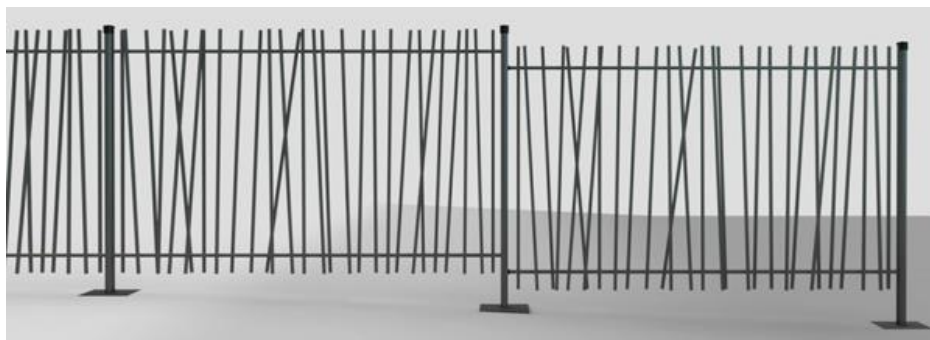
5 - La pose en redan (escalier)



Pour réaliser votre pose en redan, par palier de 25 mm, vous aurez besoin de poteaux plus longs pour maintenir vos panneaux et absorber la pente. Si votre pente est très accentuée, envisagez de réduire la largeur de vos panneaux selon la grille de découpe proposée ci-dessous. Consultez-nous pour obtenir un devis personnalisé, si nécessaire.

Vos fixations aux poteaux, de part la pente, ne se positionneront plus au niveau des trous percés du poteau Bekafix. Pour monter vos fixations au poteau sans avoir à le repercer, vous pouvez utiliser une pièce de fixation métallique Bekafix pour panneau Nylofor 3D (vendue à l'unité).

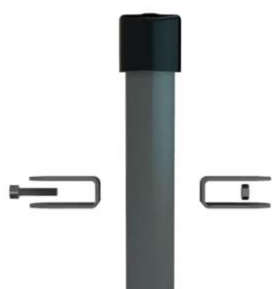
Attention, l'utilisation de cette pièce augmente légèrement votre entraxe de pose.



6 - La réalisation des angles

La pose de Creazen sur poteaux Bekafix permet de réaliser des angles allant de 90 à 180°.

Le montage se fait à l'aide de pièces spécifiques en U. Elles sont en inox, revêtues d'une couche de polyester, coloris noir 9005. Vous aurez besoin de 2 pièces en U de chaque côté du poteau (soit 4 u par poteau) de 2 vis et 2 boulons. Avec un sachet, vous réalisez un ou deux angles de panneaux situés sur un même poteau. Vous remarquerez que les poteaux Bekafix sont déjà prépercés en plusieurs endroits. Si vos lisses n'arrivent pas au bon niveau par rapport à ces trous, n'hésitez pas à repercer le poteau afin de garantir un bon alignement. Dans le cas d'une pose en pente, il y a de fortes probabilités que deviez repercer le poteau. Il est préférable de faire cette étape avant le scellement du poteau.



Vous fixerez donc vos U au poteau, et utiliserez les capuchons fournis pour fermer les lisses horizontales.

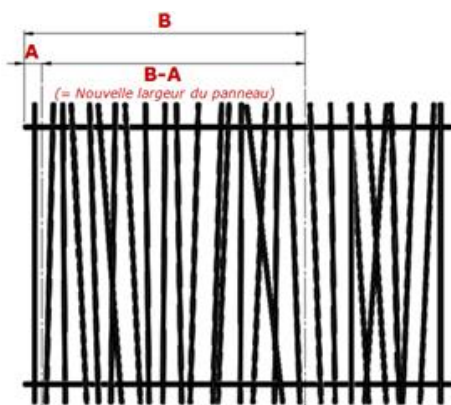


Une fois vos pièces en U fixées au poteau, et vos deux capuchons emboîtés en extrémité de lisse, vous pouvez insérer la lisse haute et basse dans les fixations. La vis auto-foreuse fournie dans le sachet de fixation vous permet de solidariser le tout en vous laissant une marge de réglage grâce au trou oblong de la pièce en U.

Cette pièce offre l'avantage de vous permettre de réaliser des angles de plusieurs degrés, et donc s'adapte parfaitement à toutes les situations.

7 - Comment couper un panneau ?

Le design du panneau oblige à réaliser les coupes à des endroits bien précis



B – Première coupe (mm)	A – Deuxième coupe (mm)	B-A = Largeur du panneau coupé (mm)
905	755	150
1 820	1 570	250
1 180	830	350
1 180	730	450
730	180	550
830	180	650
840	90	750
1 590	740	850
1 030	80	950
1 790	740	1 050
1 250	100	1 150
1 250	0	1 250
2 380	1 030	1 350
1 475	25	1 450
1 580	30	1 550
2 380	730	1 650
2 500	730	1 750
1 820	0	1 820
2 055	100	1 955
2 055	5	2 050
2 395	245	2 150
2 325	75	2 250
2 375	25	2 350

8 - Optionnel : Je peux obstruer chaque barreau de mon panneau par un capuchon



Pour plus d'informations, consultez notre vidéo de pose [ICI](#)

[Cliquer ici pour consulter nos autres manuels de pose](#)